

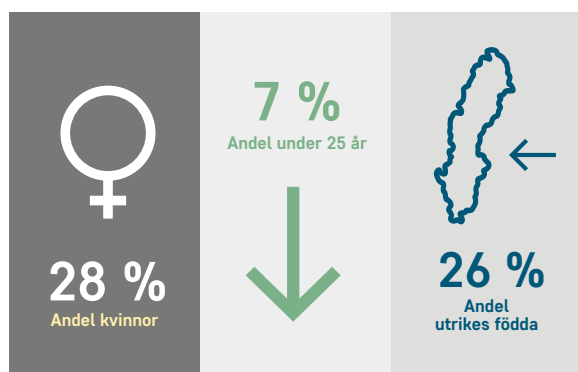
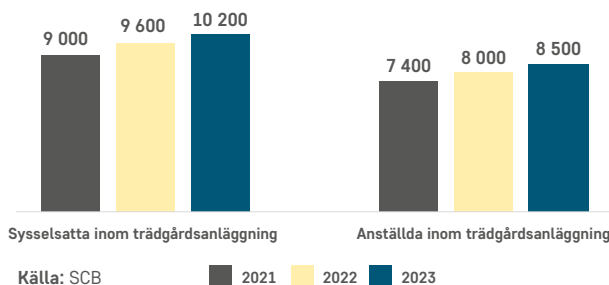
Trädgårdsanläggning

Trädgårdsanläggningsföretagen anlägger parker, gröna miljöer och sköter trädgårdar. Branschen utför skötsel av grönytor och anläggningsarbeten både för privata och offentliga kunder. Inom trädgårdsanläggning är trädgårdsanläggare, förman och driftchef exempel på arbetstillfällen.

Antal sysselsatta och anställda inom trädgårdsanläggning

Inom trädgårdsanläggning sysselsattes 10 200 personer år 2023. Det totala antalet anställda uppgick till 8 500 personer. I branschen förekommer säsongarbete som i viss utsträckning inte fångas i statistiken, vilket innebär att fler sysselsätts än vad siffrorna antyder.

Antal sysselsatta och anställda inom trädgårdsanläggning 2021 till 2023



Källa: SCB, bearbetat av Gröna arbetsgivare

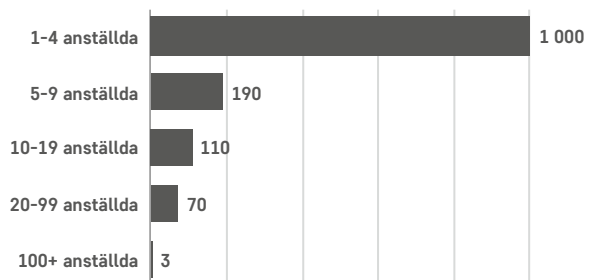
Inom trädgårdsanläggning är tre av tio anställda kvinnor. Var fjortonde anställd är under 25 år, andelen unga är dock högre bland de säsonganställda. Av antalet anställda är 26 procent utrikes födda.

Branschen har växt under de senaste åren. Antalet anställda ökade med 15 procent mellan 2021 och 2023. Under samma period har antalet sysselsatta ökat med 13 procent.

Företagsstruktur inom trädgårdsanläggning

Totalt fanns det cirka 1 400 företag inom trädgårdsanläggning år 2024 med minst en anställd. Av dessa räknas majoriteten som småföretagare. Tre av fyra företag inom trädgårdsanläggning hade färre än fem anställda och var åttonde företag hade fler än tio anställda.

Antal företag per storleksklass inom trädgårdsanläggning 2024



Källa: SCB Företagsdatabasen

Ekonomiska nyckeltal för trädgårdsanläggning

Inom trädgårdsanläggning uppgick nettoomsättningen till 10 miljarder kronor år 2023. Personalkostnaden per anställd är något lägre än snittet i näringslivet.

Källa: SCB



10 mdkr

Trädgårdsanläggning nettoomsättning 2023



379 000 kr

Personalkostnad per anställd 2023



39 000 kr

Nettoresultat per anställd 2023

Rörelsemarginalen för medianföretaget inom trädgårdsanläggning uppgick till 7 procent år 2023. Företagen i den övre kvartilen hade en rörelsemarginal på 18,9 procent och företagen i den undre kvartilen på -1,0 procent.

Källa: SCB Företagens ekonomi

Rörelsemarginal trädgårdsanläggning 2023 (procent för medianföretaget)

